

NACIONALINĖ TEISĖS ŽINIŲ OLIMPIADA 2025

Darbo teisė



Mykolas Romeris
universitetas



NACIONALINĖ TEISĖS ŽINIŲ OLIMPIADA

Darbo teisė



Mykolas Romeris
universitetas



Kas yra darbas?

Tai veikla, nukreipta žmogaus poreikiams tenkinti, reikalingoms materialinėms vertybėms gaminti ir paslaugoms teikti. Žmogus daro įtaką gamtai, daiktams, **sukuria tam tikrą rezultatą, kurio siekia.**

Žmogus atlieka darbą sąmoningai, nes tikslingai to siekia.

Pagrindiniai **darbo santykio elementai**:

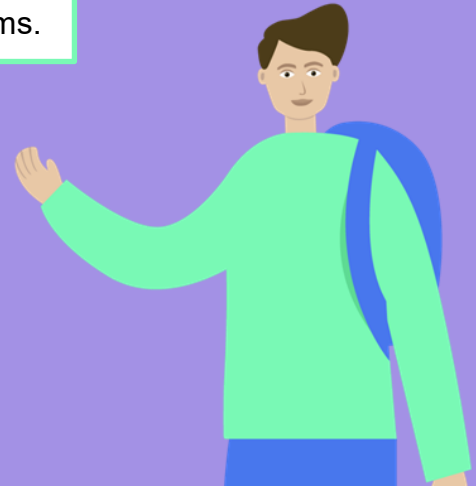
Atlygintinumas –
atlygis už darbą.

Darbo funkcija – darbo
santykiyje darbas yra
daromas, o ne padaromas,
t. y. yra svarbus pats
darbas, kaip mes siekiame
rezultato.

Pavaldumas – dirbu
paklusdamas darbdavio
nustatytoms taisyklėms.

Prie žmogaus darbo vis dažniau prisijungia dirbtinis intelektas (DI) – robotai, automatizuotos sistemos, algoritmai. Todėl kyla klausimai:

- 1) Ar darbas lieka vien tik žmogaus veikla?
- 2) Kaip keičiasi darbo vertė, kai ją iš dalies kuria DI?



Kam reikalinga darbo teisė?

- Ar planuojate būti **darbuotojais**? O gal **darbdaviais**? Kam reikalinga darbo teisė DI amžiuje?
- Darbo teisė, visų pirma, vykdo **reguliacinę** funkciją, t. y. nustato darbo teisės normas – kiek daugiausia galima dirbti, kiek ilsėtis, koks mažiausias gali būti darbo užmokestis, kas laukia pažeidus darbo pareigas, kas reikalinga įsidarbinant ir ką svarbu žinoti nutraukiant darbo sutartį, pan.

Pavyzdžiui:

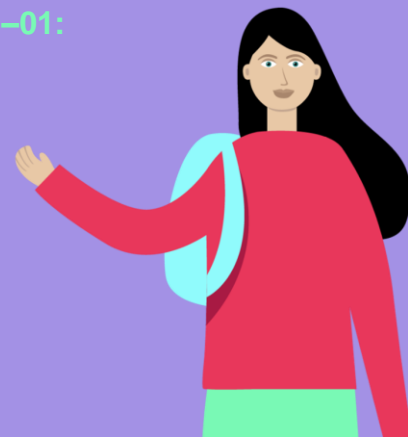
- Europos Sąjungos direktyvos nustato, kad „normalus“ darbo laikas negali viršyti **40 val. per savaitę**, o savaitės nepertraukiamas poilsis neturėtų būti trumpesnis **nei 35 val.**;
- Nacionalinis teisės aktas – Darbo kodeksas – reguliuoja, pvz., darbo laiką, poilsio laiką, darbo sutarčių rūšis, įsidarbinimą, darbo sutarties nutraukimo pagrindus, atostogas ir jų rūšis, kt.

Reguliavimas vykdomas ir Vyriausybės nutarimais, pvz., nuo **2025-01-01**:

LRV nustatė **minimalųjį valandinį atlygį** – 6,35 EUR,

minimaliąją mėnesinę algą – 1038 EUR.

- Nors darbuotojas į pagalbą gali pasitelkti DI darbo teisė nustato, kad minimalios darbo užmokesčio ir darbo valandų ribos turi būti taikomos nepriklausomai nuo to, ar darbo vietoje naudojamas DI, ar ne, kitaip tariant – pagal faktiškai dirbtą darbo laiką.



Kam reikalinga darbo teisė?

Ypač svarbi darbo teisės **apsauginė** funkcija, kuri užtikrina (saugo) žmogaus teises darbo procese.

Labai svarbu užtikrinti saugias ir sveikas darbo sąlygas, neleisti diskriminuoti darbuotojų pagal lytį, amžių, seksualinę orientaciją ir kt. Taip pat apribojamos darbdavių galimybės atleisti darbuotojus, kai nėra jų kaltės ir pan.

Pavyzdžiui:

Darbdaviui draudžiama skirti dirbti asmenis iki 18 metų naktį arba sunkius darbus. Papildomas apsaugas turi darbuotojai, auginantys vaikus, nėščios moterys, sužaloti darbe, asmenys su negalia, priešpensinio amžiaus ir kt.

O darbdaviai, kurie neužtikrina saugių ir sveikų darbo sąlygų, turi atlyginti darbuotojams jų patirtą žalą.



Mykolas Romeris
universitetas



Kam reikalinga darbo teisė?

Nors DI gali atlikti daugelį darbo funkcijų, darbo teisė vis tiek užtikrina, kad būtų laikomasi pamatinių principų ir nuostatų.

Kitais žodžiais tariant, darbo teisė nustato „žaidimo taisykles“, kurių turi laikytis darbdavys ir darbuotojas tarpusavio santykiuose.



Mykolas Romeris
universitetas

Pagrindinis įstatymas, reglamentuojantis darbo teisinius santykius yra Lietuvos Respublikos darbo kodeksas (DK):

<https://e-seimas.lrs.lt/portal/legalAct/lt/TAD/10c6bfd07bd511e6a0f68fd135e6f40c/asr>

Darbo teisės normų taip pat galima rasti kituose įstatymuose: Darbuotojų saugos ir sveikatos, Profesinių sąjungų, Lygių galimybių, Dėl užsieniečių teisinės padėties ir kt.

Viena iš pagrindinių darbo teisės nuostatų yra ta, kad šalis negali susitarti dėl blogesnių sąlygų nei nustatyti imperatyvūs reikalavimai darbo teisės normose, net jei darbo procese yra naudojamas DI, kuris padeda darbuotojui sparčiau ir tiksliau atlikti darbo funkcijas (pvz., negalima susitarti dėl mažesnio nei minimalus atlyginimo (net jei darbo funkcijos atliekamos DI pagalba), ilgesnio nei ilgiausias leidžiamas darbo laikas ar trumpesnių nei nustatyta mažiausiai atostogų laiko).



Mykolas Romeris
universitetas



Darbo teisė

Be įstatymų ir kitų teisės aktų darbo santykių reguliavimui ypač svarbią reikšmę turi darbo sutartis.

Darbo sutartis – rašytinis dvišalis susitarimas tarp darbdavio ir darbuotojo, kuriuo:

darbuotojas įsipareigoja:

- vykdyti darbdavio pavestas funkcijas;
- dirbti tam tikros profesijos ar specialybės darbą;
- laikytis nustatytos darbo tvarkos;

darbdavys įsipareigoja:

- suteikti darbuotojui darbą;
- sudaryti darbui tinkamas sąlygas;
- mokėti už darbą atlyginimą.



Mykolas Romeris
universitetas



Darbo sutartis turi būti sudaryta **raštu (įskaitant ir pasirašymą saugiu el. parašu)**, nes kitu atveju darbdaviui gali kilti atsakomybė dėl nelegalaus darbo.

Pagrindinės darbuotojo pareigos: sąžiningai atlikti savo darbo funkciją, laikytis nustatytos darbovietėje tvarkos, saugoti darbdavio turtą ir jo turtinius interesus, vengti interesų konflikto ir bendradarbiauti ir pan.

Pagrindinės darbdavio pareigos: mokėti sulygtą darbo užmokestį, kuris negali būti mažesnis nei minimalus, užtikrinti darbuotojo saugą ir sveikatą, jo teisę į privatumą ir duomenų apsaugą ir pan.



Mykolas Romeris
universitetas



Būtinios darbo sutarties sąlygos

Darbo sutarties sąlygų yra daug ir jos yra labai svarbios. Tačiau į kurias **sąlygas** ypatingai reikėtų atkreipti dėmesį **sudarant darbo sutartį**?

- **darbuotojo darbovietė** (įmonės, įstaigos, organizacijos, struktūrinio padalinio ir kt.);
- **darbo funkcijos** (dėl tam tikros profesijos, specialybės, kvalifikacijos darbo arba tam tikrų pareigų);
- kiekvienoje darbo sutartyje šalys susitaria dėl **darbo apmokėjimo sąlygų** (darbo užmokesčio sistemos, darbo užmokesčio dydžio, mokėjimo tvarkos ir kt.).

Atskiroms darbo sutarčių rūšims darbo įstatymuose ir kolektyvinėse sutartyse gali būti nustatomos ir kitos būtinios sąlygos.



Mykolas Romeris
universitetas

Darbo sutarties pavyzdinė forma yra patvirtinta Lietuvos Respublikos socialinės apsaugos ir darbo ministro įsakymu, kur numatytos būtinios ir papildomos darbo sutarties sąlygos
<https://e-seimas.lrs.lt/portal/legalAct/lt/TAD/a1c38bd25dcf11e7a53b83ca0142260e/asr>.



Sąvokų apibrėžimai

Darbuotojas – tas, kuris dirba kitam už atlygį.

Ypatybės:

- Žmogus, kuris dirba kito naudai;
- Jis yra **pavaldus** darbdaviui;
- Dirba už atlygį.

Darbdavys – tas, kuris duoda darbo. Tai fizinis ar juridinis asmuo, kurio naudai ir kuriam būdamas pavaldus pagal darbo sutartį darbo funkciją atlygintinai įsipareigojo vykdyti darbuotojas.

Darbovietė – ji suvokiama kaip tam tikras padalinys, kuriame dirba darbuotojas.

Darbo vieta – darbo funkcijos atlikimo vieta (geografinė prasme).

DI – dirbtinis intelektas.





NACIONALINĖ TEISĖS ŽINIŲ OLIMPIADA



Mykolo Romerio
universitetas

